

Waterwoningbouw

Landschapsbouwplan voor 2500 woningen rond een nieuw aan te leggen watersportgebied. Een economische impuls in een stervende landelijke regio.

Projectarchitect: Marieke Timmermans
Medewerkers: Pepijn Godefroy
Caspar Slijpen, Martine van Vliet

De nieuwe huizen mogen niet de waterkant annexeren. Daarom worden ze in het centrum van de plas gelegd, zodat de bestaande dorpen eerste rang komen te liggen.

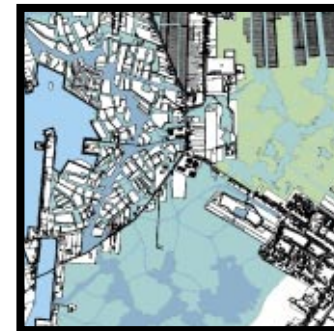
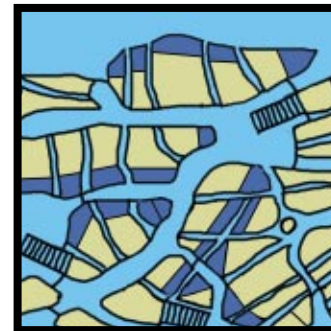
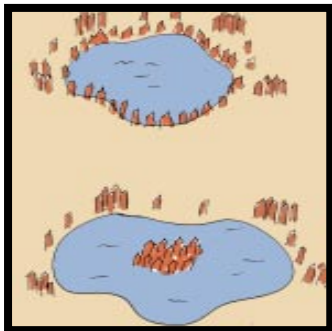
De nieuwe woningen vormen allen samen een 'atol', dat zich kan meten op de schaal van het landschap.

Alle woningen krijgen een kavel van 800m². De kavels samen vormen kleine eilanden. Sommige eilanden blijven onbebouwd en vormen informele allemanslandjes.

Door een slimme plaatsing van de huizen ontstaan hele groene lommerrijke wateren en smalle stenige waterstraten. Het water wordt ook gebruikt als 'straat'.

De bestaande landwegen vormen de basis voor de ontwikkelingsstructuur van de nieuwe waterstad. De waterstad is door de landwegen verbonden met de oude krans van dorpen.

Eeuwenoude landbouwgronden worden onder water gezet en omgetoerd tot recreatieve speelgebieden. Het landschap ondergaat een dramatische metamorfose.



De bodemkaart is uitgangspunt voor de contouren van de plas. De bebouwing komt op de hoger gelegen delen en het open water komt in de diepe delen.

Er ontstaat een beschutte binnenplas en een grote open buitenplas die vaarverbindingen heeft tot in Friesland. Natte natuurgebieden flankeren deze plassen.

Er ontstaat een groene weelde van natuur en tuinen met ertussen waters in alle vormen en maten.

Er ontstaat een waterstad met openbare ruimten die eenzelfde complexiteit kent als op het land. Steen wordt vervangen door water. Voertuig door vaartuig.

Oude elementen zoals lintbebouwingen, landgoederen en bestaande bossen worden naadloos opgenomen in de nieuwe wereld.

Een plan met een sterke nieuwe identiteit, geënt op bestaande structuren helpt bij het doorzetten naar een nieuwe cultuurhistorie.

